

# Evaluering af MSB's signaturprojekt under Kultur og Sundhedsplanen

## Museum Ovartaci, Aarhus



April 2023

## Indhold

Indledning.....	3
Projektbeskrivelse .....	3
Formål.....	4
Indsatsanalyse .....	5
Kunst og kreativitet som rehabilitering.....	5
Forandringsteori.....	6
Indsatserne .....	6
Frirummet.....	6
Børn&Unge-Atelieret.....	7
Ungeambassadører .....	9
Projekt SPACE .....	11
Udstilling på AUH.....	15
Ordinære forløb.....	18
Antal deltagere .....	18
Projektøkonomi .....	19
Analysen af resultater og effekt .....	20
Dataindsamling.....	20
Målsætninger og resultater.....	20
Frirummet.....	<b>Fejl! Bogmærke er ikke defineret.</b>
Børn&Unge-Atelieret.....	21
Ungeambassadører .....	22
Projekt SPACE .....	23
Udstillingen på AUH.....	23
Ordinære forløb.....	24
Analyse af proces og samarbejde .....	25
Nye samarbejder .....	25
Fremtid .....	26
Udvikling af nye metoder .....	26
Projekter i støbeskeen.....	26

## Indledning

På lokalt, regionalt og nationalt plan oplever vi alle, at flere og flere mennesker efter pandemien har ondt i livet og har udfordringer eller diagnoser, som på forskellig vis har betydning for deres livsmuligheder. Det viser sig på forskellig vis, og er en særligt udbredt problematik blandt børn og unge i vores samfund.

Problemet kan have vidtrækkende konsekvenser for både trivsel, sundhed og fremtiden, når man, som ung, ikke får godt fat i voksenlivet og måske ikke får uddannelse, job, venskaber og netværk. Dette stigende problem er prøvebanen-signaturprojektet ved Museum Ovartaci sat i verden for at få greb om. Herudover skal signaturprojektet være med til at finde løsninger for det stigende antal af sårbare unge under og efter pandemien.

Prøvebanen er etableret som et led i udrulningen af Aarhus Kommunes Kultur & Sundhedsplan, som har til formål at integrere kunst og kultur i initiativer, der fremmer sundhed og trivsel for aarhusianerne. Aarhus Kommunes Sundhedspolitik og Kulturpolitik danner rammen for Kultur & Sundhedsplanen, som forgrener sig på tværs af forskellige velfærdsområder. Som en del af udrulningen har tre velfærdsområder fået mulighed for at udvikle konkrete løsninger via et signaturprojekt. Denne rapport beskriver erfaringerne fra MSB's projekt, som bliver gennemført i perioden medio 2021 til udgangen af 2023 i et samarbejde med Museum Ovartaci.

## Projektbeskrivelse

Med dette signaturprojekt har vi ønsket at binde en række aktører sammen om en fælles mission – at skabe bedre mental trivsel for sårbare unge gennem kunst, kultur og fællesskab og bringe udsatte ledige tættere på arbejde eller uddannelse.

Vi har koblet tre aktørers erfaringer med psykisk sårbare unge for at opnå en synergieffekt, og gå på opdagelse i, hvordan vi metodisk kan koble kultur til sundhedsfremme, forebyggelse og rehabilitering.

De tre aktører er

- Museum Ovartaci: erfaring med jobs til mentalt sårbare, med afsæt i kunst- og kreativ-produktion og jobs i et museum; museet holder til i Kulturhus Bunkeren i Aarhus Nord
- FO Aarhus: erfaring med jobskabelse til udsatte borgere gennem sjakarbejde (Skejby Rangers) og tæt virksomhedskontakt; underorganisationen af FO Aarhus. Aktiviteterne holder til i Kulturhus Bunkeren
- Aarhus Kommune: Magistratsafdelingen for Sociale Forhold og Beskæftigelse

Rammen for signaturprojektet er Kulturhus Bunkeren, hvor Museum Ovartaci er en central brik i et levende og pulserende fællesskab med kunst og kultur som omdrejningspunkt.



FO Aarhus har etableret Skejby Rangers på Kulturhus Bunkeren, som er en registreret socialøkonomisk virksomhed, som består af fleksjobansatte medarbejdere.

Med Prøvebanen har vi skabt rammerne for at udvikle en beskæftigelsesindsats, som tager afsæt i en række aktiviteter, og som foregår i og omkring huset, hvor både borgere, og medarbejdere fra Aarhus Kommune vil have deres gang og er tilgængelige.

Aktiviteterne i projektet anvender en række forskelligartede metoder til at tackle problemstillingen, men tager alle afsæt i anbefalingerne formuleret i [KoSA-planen](#):

*”Både national og international forskning viser, at der er meget at hente i krydsfeltet mellem kultur og sundhed, og der er derfor meget gode argumenter for at tænke kunst- og kulturaktiviteter ind i velfærdsopgaverne. Der er gode erfaringer at stå på, og mange aktører arbejder allerede i feltet. Kunst og kultur er essentielle elementer i det gode liv. Formålet med en Kultur & Sundhedsplan er, at vi i højere grad integrerer kunst og kultur i initiativer, der fremmer sundhed og trivsel for aarhusianerne. Aarhus Kommunes Sundhedspolitik og Kulturpolitik danner rammen for Kultur & Sundhedsplanen, som forgrener sig på tværs af velfærdsområder.”*

## Formål

Intentionen med prøvebanen har været at skabe rammerne for et konstruktivt og effektivt samspil og et spændende fællesskab mellem kultur, sundhed og beskæftigelse. Med prøvebanen har vi arbejdet med at etablere fællesskaber omkring forskellige kunst- og kulturaktiviteter med det formål at styrke sundheden hos de deltagende unge og disses tilknytning til uddannelses- og arbejdsmarkedet. Særligt den mentale sundhed har været i fokus, båret frem af museets stærke traditioner.



## Indsatsanalyse

### Kunst og kreativitet som rehabilitering

Kunst og kultur skaber dialog, inspirerer og hjælper mennesker til at forstå sig selv og hinanden bedre. Når man skaber nye forbindelser og samarbejder baseret på kunst, udvikler der sig ofte meget berigende og nyttige perspektiver for mange mennesker – herunder sårbare unge. Museum Ovartaci har en stor erfaring dette felt. På samme måde arbejdes der i 'Prøvebanen' ud fra devisen om at bruge kunst og kreativitet som et middel til forbedring af livssituation af så mange mennesker som muligt i Aarhus Kommune.

Den mere konkrete målgruppe for projektet er gruppen af unge, der har betydelige sociale og/eller helbredsmæssige barrierer på vejen mod uddannelse og job. Det kan være en kombination af kendetegn som fx:

- Generel mistro og lavt selvværd
- Psykisk sårbarhed/psykiatriske diagnoser
- Baggrund fra ikke-uddannelsesvante hjem
- Ingen eller begrænset netværksstøtte, fx manglende forældreopbakning
- Massive sociale og/eller helbredsmæssige udfordringer, herunder misbrug
- Mange afbrudte uddannelsesforløb i bagagen.

I arbejdet med at skabe positive udviklinger for disse unge er det vores perspektiv, at kunst og kultur kan bruges som en arena og praktisk felt for en personlig udvikling, som på sigt gør de unge så selvhjulpne og stærke, at de kan gennemføre en uddannelse eller varetage et job.

## Forandringsteori

Flere af aktiviteterne i vores signaturprojekt arbejder ud fra et forandringsteoretisk blik. Formålet med dette har været at opstille en klar teori om, hvordan vores indsatser forventes at skabe den tilstræbte forandring for den respektive målgruppe. Dette har bidraget til at skabe klarhed omkring sammenhængene mellem det, vi gør - og det, vi gerne vil opnå.

Input	Aktiviteter	Output	Outcomes	Impact
<i>ressourcer, der muliggør outcome</i>	<i>kerneindsatser, der skaber outcome</i>	<i>antal gennemførte indsatser/aktiviteter</i>	<i>resultater, der skabes</i>	<i>forandringer for samfundet og det enkelte individ</i>

Figur 1. illustrerer, hvilke parametre der er arbejdet ud fra i etableringen af flere af Prøvebanens individuelle indsatser

## Indsatserne

Prøvebanen består samlet set af en række indsatser ved Museum Ovartaci, som er designet metodisk forskelligt for at tackle diverse aspekter af de unges mentale mistrivsel. Tilsammen udgør disse projekter kernen i signaturprojektet. Prøvebanen ved Museum Ovartaci består således af indsatserne:

- Frirummet
- Børn&Unge-Atelieret
- Ungdomsambassadører
- Projekt SPACE
- Udstillingen på Aarhus Universitetshospital (AUH)
- En række ordinære indsatser (social og beskæftigelsesområdet)

## Frirummet

Frirummet er et værksted for psykisk sårbare unge og voksne, hvor man kan arbejde med forskellige praktiske kunstneriske aktiviteter. Her er der tid og rum til at fordybe sig i følelser, som kan være svære at sætte ord på. På værkstedet er der en hjertelig og venlig omgangstone, og her tilbydes et frirum, hvor man kan komme og gå, som man har lyst til eller behov for. Der er personale (to socialpædagoger) tilknyttet, som faciliterer og kan hjælpe undervejs.

Regelmæssigt samarbejde, og deltagelse i de kreative workshops og forløb, giver brugerne en rutine og praksis i at påtage sig opgaver/aktiviteter, der skal hjælpe brugerne til at (gen)finde beskæftigelse på mellemlang og lang sigt.



### Børn&Unge-Atelieret

I børneatelieret flettes læring og leg sammen med kunst og kreativitet, og børn får en unik oplevelse i forhold til de tilbud, som almindeligvis tilbydes dagtilbuddene og skolerne. Det centrale i besøgene er, at inspirere børnene til at turde udtrykke sig selv gennem kunst.

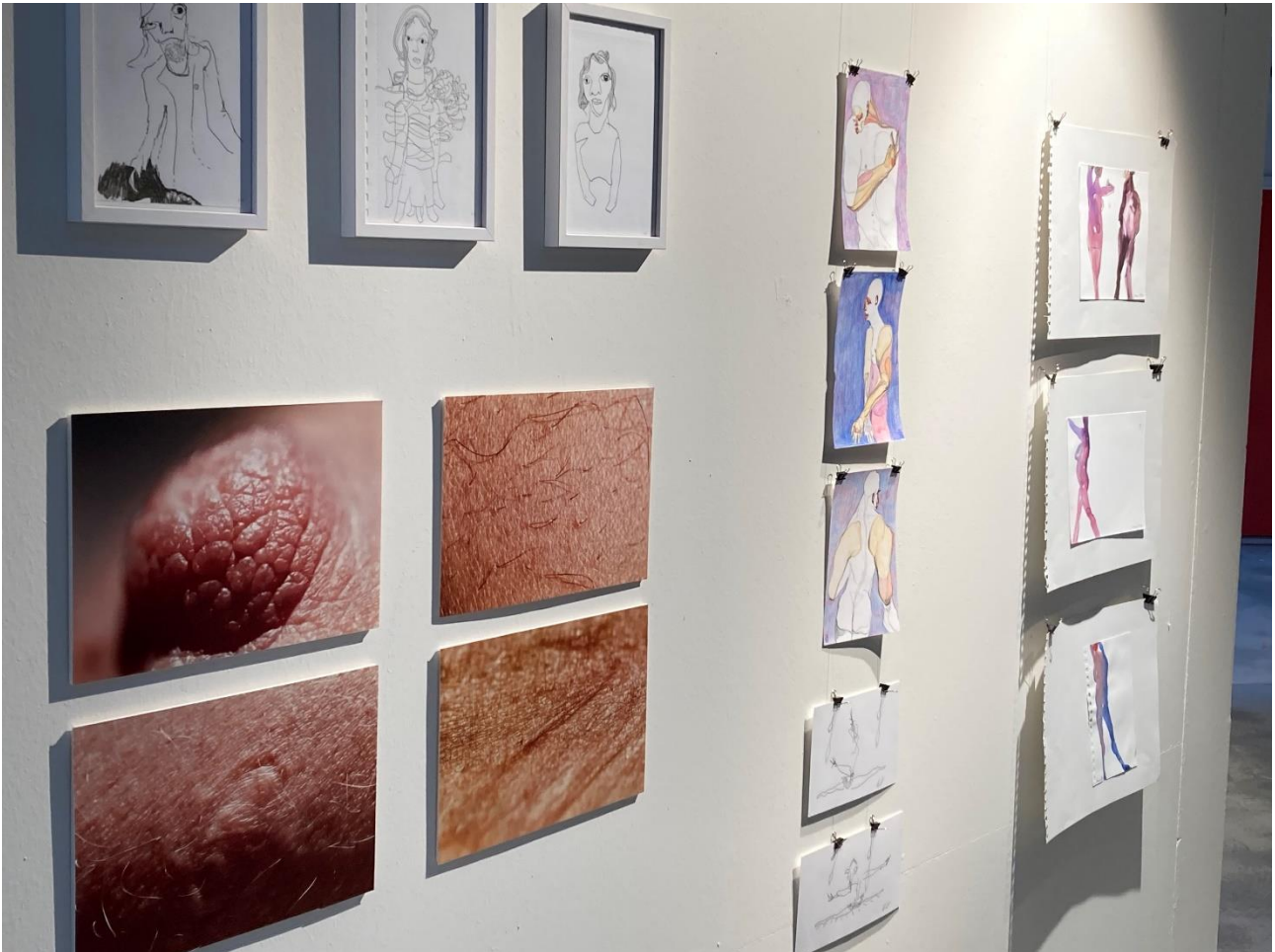
Igennem de kreative workshops sættes psykiatrien også i fokus – et ofte tabubelagt område. Der lægges stor vægt på at skabe større åbenhed og af-stigmatisering af psykisk sårbarhed og mistrivsel. Aktiviteterne faciliteres af kunst pædagog og underviser Elaine Jackson Møller, som har en unik og meget empatisk evne til at formidle tematikkerne og spørgsmål i børnehøjde.





## Ungdomsambassadører

Ungdomsambassadørerne arbejder med relevante tematikker for unge gennem en ung-til-ung formidlingsmodel. I den forbindelse inviterede museet en håndfuld unge mennesker, mellem 20-25 år, helt ind i museets maskinrum. Hensigten var at nå ind til det, som virkelig optager de unge og lade dem formidle det på en måde, som ville være i øjenhøjde med deres jævnaldrende. Her landede emnet på "Kropsidealer".



*Fra kunstudstillingen 'Kropsidealer', lavet af Ungdomsambassadørerne, 24. nov. 2021 – 16. jan. 2022*

Kroppen opfattes af mange unge som noget, der kan og skal formes og ændres til et ønsket og forestillet ideal. Lykkes dette ikke, bliver det set som et udtryk for den unges egne moralske fallit. Hver fjerde pige i 9. klasse udtrykte i 2021 utilfredshed med egen krop ifølge rapporten "Krop, køn og digital adfærd".

Samfundets og mediernes eksponering af kropsidealer er voldsom, og den presser konstant de unge i jagten på en perfekt, redigeret, utopisk (uopnåelig) idealkrop. Samtidig formidler de sociale medier løbende urealistiske og forfalskede kropsidealer eller optimeringer til unge mennesker.



*Fra kunstudstillingen 'Kropsidealer', lavet af Ungdomsambassadørerne, 24. nov. 2021 – 16. jan. 2022*

Resultatet af samarbejdet med museets fire ungeambassadører blev en meget interessant og nærværende udstilling med bidrag fra både ind- og udland. Mere end 40 kunstnere fortolkede udstillingens tematik gennem meget personlige vinkler og udtryk. Udstillingen dannede således et offentligt samtalerum, der inviterede både kunstnere og publikum til at diskutere og reflektere over egne holdninger til kropsidealer og disses betydning: En platform hvor alle har haft mulighed for at udtrykke deres følelser, frygt eller usikkerhed angående de aktuelle samfundsmæssige holdninger om krops- eller fysiske idealforestillinger.



*En ungdomsambassadør interviewes i forbindelse med fernisering af udstillingen 'Kropsidealer'*

### Projekt SPACE

Projekt SPACE (siden 2022) er målrettet unge psykiatribrugere og skal lette overgangen fra indlæggelse til beskæftigelse/uddannelse. Projektet er et samarbejdsprojekt mellem Aarhus Kommune og Lind Foundation og har, udover de positive effekter for målgruppen, også fokus på at dokumentere de økonomiske samfundsmæssige effekter og perspektiver. Projektet gennemføres i samarbejde med kunstpædagogerne og andre medarbejdere i Museum Ovartacis lokaler.

SPACE gennemføres i et samarbejde med Lind Foundation.

### Forandringsteori

SPACE arbejder ud fra førnævnte forandringsteori, hvilket er skitseret i figur 2.

<b>Input</b> <i>ressourcer, der muliggør outcome</i>	<b>Aktiviteter</b> <i>kerneindsatser, der skaber outcome</i>	<b>Output</b> <i>antal gennemførte indsatser/aktiviteter</i>	<b>Outcomes</b> <i>resultater, der skabes</i>	<b>Outcomes</b> <i>resultater, der skabes</i>	<b>Impact</b> <i>forandringer for samfundet og det enkelte individ</i>
1,4 mio. kr. (AAK 400.00 kr. LF 1 mio. kr.) • Fuldtidsansat	Udskrivning fra psykiatri til Space/Kulturhus Bunkeren	20 unge (18-29 år) Diagnosticeret eller under udredning for: • Bipolar lidelse	Primære effekter • Færre indlæggelser og genindlæggelser	Sekundære effekter	• Bedre liv • Trivsel både psykisk og fysisk • Fællesskaber

<ul style="list-style-type: none"> <li>• Frikøb af deltidsansat</li> <li>• Borgerbudgetter (20 x 25.000 kr.)</li> <li>• Pulje til fællesskabsaktiviteter (150.000 kr.)</li> </ul>	<ul style="list-style-type: none"> <li>• Koordineret kontakt fra indlæggelsen til den unge er selvhjælpen</li> <li>• Brobygningsforløb i Kulturhus Bunkeren</li> <li>• Borgerbudget</li> <li>• Udskrivningsmentor</li> <li><i>Kulturaktiviteter</i></li> </ul>	<ul style="list-style-type: none"> <li>• Stress/depression</li> </ul>	<ul style="list-style-type: none"> <li>• Besparelse i offentlige ydelser (forsørgelsesgrundlag)</li> <li>• Progression mod beskæftigelse (praktik/småjobs/lønnede timer)</li> <li>• Uddannelse</li> </ul>	<ul style="list-style-type: none"> <li>• (færre) ambulante behandlinger</li> <li>• (forbedret) kontakt til/med psykiatrien</li> <li>• Forløb under AAK (bostøtte, vejledning og opkvalificering)</li> <li>• Sociale værdier</li> <li>• Ensomhed og relationer</li> <li>• Tillid/relation til AAK</li> </ul>	<ul style="list-style-type: none"> <li>• Livsmestring</li> <li>• Selvstændighed</li> <li>• Selvforsørgelse</li> </ul>
---	--	---	---	---	---

Figur 2: Forandringsteori i projekt SPACE

### Metode: Koblingskompetencer og "åben dialog"

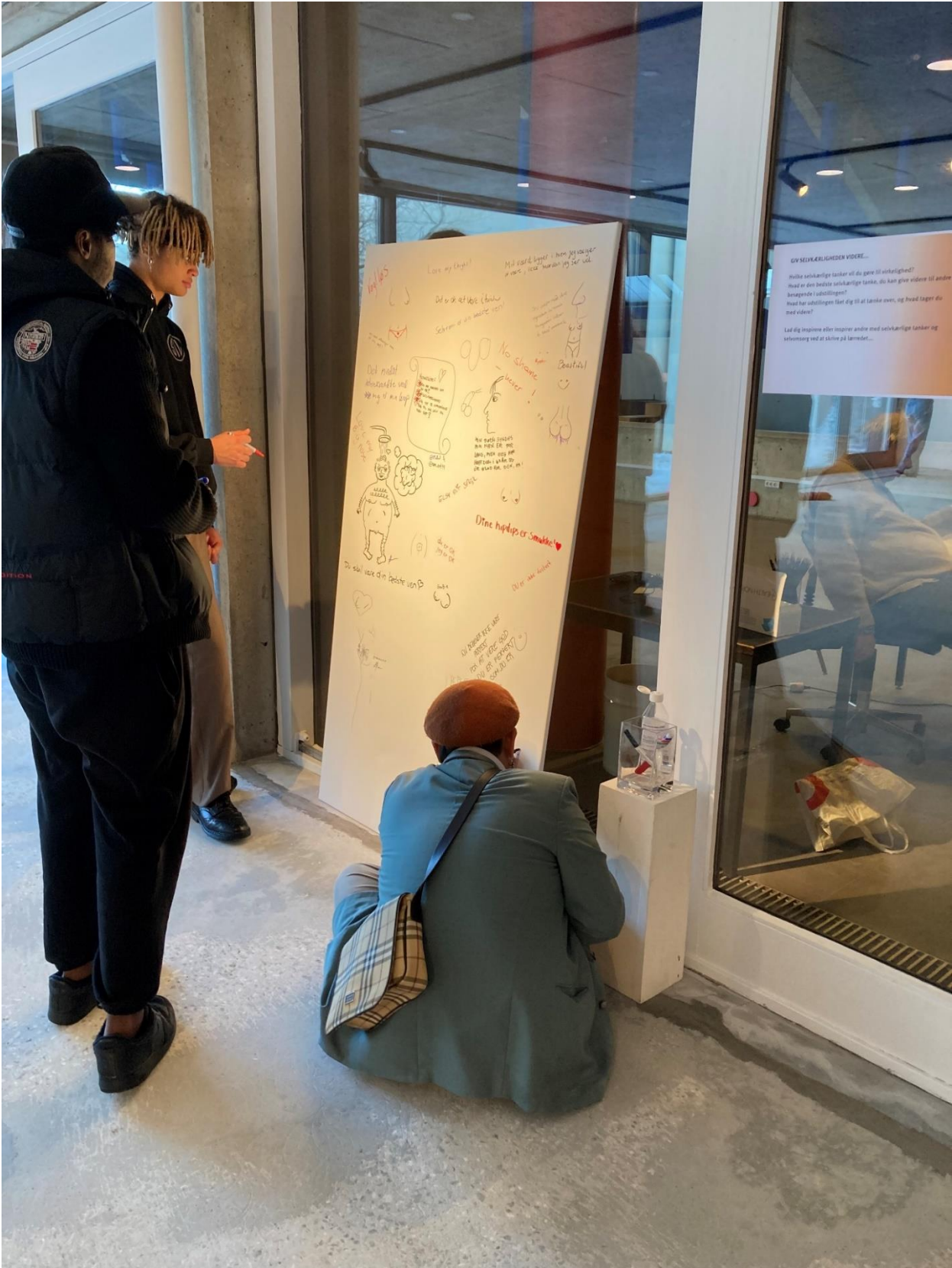
I SPACE sker understøttelsen af den unge borger i krydsfeltet mellem forskellige fagligheder. Denne koordinering kræver nogle ganske særlige kompetencer. Kompetencer, der ifølge Professor Henning Jørgensen fra Aalborg Universitet er forudsætningen for et velfungerende tværfagligt og tværsektorielt samarbejde. Disse kompetencer kalder forskeren under et: koblingskompetencer. Begrebet dækker over fire centrale kompetencer, som betegnes brobygger, kommunikator, koordinator og kooperatør. Disse roller spiller en væsentlig rolle i faciliteringen af projektet.

I synergi med koblingskompetencer anvendes også tilgangen "Åben dialog". I Finland, hvor metoden stammer fra, har en undersøgelse på borgerforløb med psykiatriske patienter vist, at de borgere/patienter der modtog "Åben Dialog", i mindre grad modtog offentlig ydelse, samt at der var færre tilbagefald og færre indlæggelsesdage (Socialstyrelsens hjemmeside). Det er alment anerkendt, at manglende koordinering og sammenhæng i indsatsen i sig selv er hæmmende for, at borgeren kan opleve recovery. "Åben Dialog" adresserer konkret dette problem.

"Åben Dialog" handler kort fortalt om, at det er borgeren, her den unge, der bestemmer, hvem der skal inviteres med til et aktuelt møde – en behandler, en ven, en forælder, en bostøtte. Tilgangen bygger på den antagelse, at forandringer og løsninger ikke opstår inde i den enkelte, men derimod i netværket omkring den enkelte samt gennem nye forståelser og nye vinkler, der er opstået i den fælles samtale.



*Et selvportræt tegnet af en deltager i Projekt SPACE.*



Et fælles "SPACE"-projekt

## Udstilling ved afdeling K (psykiatri) på Aarhus Universitetshospital (AUH)

Museum Ovartaci har udlånt en lang række kunstværker til Aarhus Universitetshospitals afdeling K.

Den brede og mangfoldige udstilling illustrerer på mange måder den bro, som Prøvebanen bygger mellem kunsten, psykiatrien og rehabiliteringen for unge psykiatribrugere. Værkerne på afdelingen er for mange psykiatriske patienter det første møde med en af Prøvebanens aktiviteter, da udstillingen er at finde i velkomstrådet på psykiatrisk afdeling ved AUH. Kunsten skal ifølge hospitalet være med til at skabe tryghed og ro for de mennesker, der kommer i kontakt med psykiatrien.

Det er blandt andet den dansk-israelske kunstner Tal R - med det borgerlige navn Tal Rosenzweig - der står bag kuratering af værkerne. Han har udsmykket psykiatriens nye, store velkomstrådet, så den ikke er malet i den klassiske hvide hospitalsfarve. Derimod er den lyserød.

Næsten alle værkerne kommer fra Museum Ovartacis samling, hvor alle værker er skabt af mennesker og kunstnere med psykiske lidelser, hvilket taler direkte ind i peer-to-peer tankegangen. Tænkningen er, at patienterne oplever, at der er andre, som har haft det skidt ligesom mig, men alligevel fandt de en platform for at udtrykke sig med deres lidelser.

”Jeg har villet vise, hvad folk kan lave, når de er rundtossede i hovedet. Jeg har villet lave et sted, hvor man har kunnet føle en form for stolthed over at være.”

*Tal R, kunstner*







”Jeg synes, det er blevet brandflot. Det forbinder noget af det, vi har haft på det gamle hospital med Museum Ovartaci og det nye herude.”

Inge Voldsgaard, oversygeplejerske i psykiatriens afdeling for psykoser, AUH

### Ordinære forløb med aarhusianske uddannelsesinstitutioner og Jobcenter Aarhus

Sideløbende med, og supplerende til de førnævnte indsatser, køres også en række uddannelses- og jobrettede forløb for psykisk sårbare. For sårbare unge under uddannelse arrangeres praktikforløb ved Museum Ovartaci – eventuelt i samarbejde med den unges uddannelsesinstitution. For unge, som er tilknyttet beskæftigelsessystemet, og som er klar til at påbegynde lønnet optræning, fleksjob, løntilskud eller praktik, arrangeres dette i samarbejde med en jobkonsulent. Museet er i forbindelse med disse aktiviteter i tæt kontakt med Jobcenter Aarhus. I 2022 var 30 personer ansat under særlige vilkår (ordinære forløb) ved Museum Ovartaci.

### Antal deltagere:

Selvom den primære målgruppe for Prøvebanen har været psykisk sårbare unge, og delvist børn, har projektet også berørt forældre, pårørende, museumsgæster, institutioner og organisationer, for blot at nævne et par stykker. Vi har derfor valgt at inddele de berørte af projektet i to kategorier – primære- og sekundære deltagere.

De primære deltagere udgøres således af de børn og unge, som har været direkte involveret i en eller flere af indsatserne, og derigennem har bidraget til produktionen af kunst, udvikling af events, udstillinger, netværk, undervisningsforløb og så fremdeles.

Med sekundære deltagere refereres til borgere, som ikke har været direkte involveret i den kreative proces, men som derimod har været i kontakt med indsatsen på anden vis. Det kan både være som besøgende, pårørende, medarbejdere, lærere, institutioner, virksomheder, organisationer etc.

Indsats	Varighed	Primære deltagere	Sekundære deltagere	I alt
Ungeambassadører	24. nov. 2021 – 16. jan. 2022	Ca. 40 unge kunstnere og ungeambassadører	- 297 besøgende - De unges forældre/pårørende - Følgere på sociale medier	Ca. 2000
Projekt SPACE	Løbende	Ca. 15-20 aktive psykiatribrugere	- Medarbejdere - virksomheder - uddannelsesinstitutioner	Ca. 40
Børn&Unge-Atelieret	Løbende	Ca. 1.100 skolebørn pr. år	- ca. 200 lærer - ca. 1.800 forældre	Ca. 3.100
Frirummet	Løbende	Ca. 2.744 besøgende pr. år	- Besøgendes pårørende	Ca. 5.000
Udstilling på AUH	Løbende	Kurator Kunstansvarlig v. AUH	- Ca. 30.000 pr. år. psykiatribrugere og pårørende	Ca. 30.000
Ordinære forløb	Løbende	Ca. 35 fleksjobbere/praktikanter	- Deres pårørende	Ca. 50
Prøvebanen samlet	Løbende	Ca. 3.919 pr. år	Ca. 34.832	Ca. 40.190 pr. år

Figur 3. Primære- og sekundære deltagere

### Projektøkonomi

Den økonomiske ramme for signaturprojektet er 233.000 kr. årligt over tre år – i alt 700.000 kr. Midlerne stammer fra de midler, der via byrådet er afsat udmøntning af Kultur og Sundhedsplanen, som blev vedtaget i forbindelse med budgetforliget i september 2020. MSB har bidraget med et tilsvarende beløb i samme periode. Derudover er der også tilført EU-midler i form af 50.000 kr. fra EU-programmet ”Urbact”.

<b>KoSA</b>	<b>MSB</b>	<b>Urbact</b>	<b>I alt</b>
700.000kr.	700.000kr.	50.000kr.	<u>1.450.000kr.</u>

## Analysér af resultater og effekt

### Dataindsamling

Der er anvendt kvantitative og kvalitative metoder i opsamlingen af viden om aktiviteterne med henblik på at måle de respektive effekter. Fx er der brugt antropologiske metoder i form af semistrukturerede interviews, feltobservationer, fokusgruppintervjuer og spørgeskemaer. De metodiske overvejelser, samt den indsamlede data, ligger tilgængeligt i de respektive indsatsers individuelle evalueringsrapporter.

I forbindelse med evalueringen af SPACE er der i et samarbejde med Lind Foundation opbygget et detaljeret kvantitativt system til måling af effekter. Data indhentes både via Region midt og Aarhus Kommune.

### Målsætninger og resultater

I udarbejdelsen af hvert projekts målsætninger, har vi taget udgangspunkt i anbefalingerne fra KoSA-planen. Dette har medvirket til en strømlinet proces, hvor hver enkel indsats har peget i samme retning.

De overordnede målsætninger har været, at:

- øge tilgængeligheden af kultur og sundhedsinitiativer for alle
- understøtte en målrettet implementering og langsigtet udbredelse af de kulturinterventioner, der er velunderbygget af forskning og derved gøre kunst og kultur til en integreret del af velfærdsydelse
- arbejde med et kompetencespor mellem velfærd og kultur
- Investere målrettet i den eksisterende bevægelse og det lokale engagement, der udvikler og afprøver målrettede kultur- og sundhedsinitiativer til borgerne
- afprøve kulturens virke på tre udvalgte velfærdsområder. Områderne repræsenterer temaer med stor samfundsmæssig relevans, hvor en målrettet brug af kunst og kultur har et særligt potentiale i at skabe værdi for borgerne

### Frirummet (de kreative værksteder)

#### **Er vi kommet i mål?**

De kreative værksteder er åbne for alle aarhusianere uafhængig af køn, alder, religion. Frirummet er blevet et vellykket eksempel på hensigten om en målrettet implementering og udbredelse af kulturinterventioner i en velfærds kontekst.

Værkstedets tilknyttede socialpædagoger har udviklet dybdegående kompetencer i krydsfeltet mellem velfærd og kultur. Via museets kreative værksteder har man udviklet og styrket samarbejdet med sammenlignelige institutioner/organisationer fra byen, fx. OPGANG2, Gallo Gartneriet, Cabi, etc. hvilket taler direkte ind i målsætningen om netværksdannelse og synergieffekter.

Det er dermed vores klare vurdering, at det regelmæssige samarbejde og deltagelse i de kreative workshops giver brugerne en rutine og praksis i at påtage sig opgaver/aktiviteter, der hjælper brugerne til at finde fodfæste igen på mellemlang og lang sigt.

## Børn&Unge-Atelieret

### Målsætning

Det har været børneatelierets målsætning, at:

- øge tilgængeligheden til et kulturtilbud, med kunst og kreativitet som omdrejningspunkt, til børn i skolealderen.
- inspirere eleverne til at turde udtrykke sig selv gennem kunst
- udbrede viden om psykisk sårbarhed og børn/unges mentale trivsel i børnehøjde.
- bygge bro mellem skoler i Aarhus kommune og kulturtilbuddet i Museum Ovartaci.

### Er vi kommet i mål?

Responserne på børneatelieret, fra både eleverne og deres lærere, har i høj grad været positive. Et uddrag af lærernes evaluering kan ses her:

Tema	Sted/forløb	Bemærkninger	Vurdering	Karakter (1-5)	Begrundelse
'Kunst farver og følelser' hos Museum Ovartaci	Museum Ovartaci, Børn&Unge atelieret	Alt var rigtig fint	Det faglige niveau var fint og passende til alderstrinnet	4	
'Kunst farver og følelser' hos Museum Ovartaci	Museum Ovartaci, Børn&Unge Atelieret	Så godt som det er	Højt	5	Imødekommende og kompetent
'Kunst farver og følelser' hos Museum Ovartaci	Museum Ovartaci, Børn&Unge Atelieret	Det er et superforløb, der er godt afstemt til eleverne, så jeg har ikke umiddelbart en ide.	Passende - de er gode til at adaptere til individuelle elevers niveau	5	Dejligt at overvære og være en del af
'Kunst farver og følelser' hos Museum Ovartaci	Museum Ovartaci, Børn&Unge Atelieret	lidt lange perioder børnene skulle lytte	Godt	3	
'Kunst farver og følelser' hos Museum Ovartaci	Museum Ovartaci, Børn&Unge Atelieret	At der meldes ud hvor lang tid, der skal bruges på forløbet, vi havde sat for lidt tid af til besøget, hvilket	Rigtig højt, det var tilpasset en 2. klasse.	5	Det var super fedt derinde. Forskellige aktiviteter, og god brug af eleverne til at hjælpe, så de

		var en skam, for så fik vi ikke det hele med.			blev holdt til ilden hele tiden.
--	--	---	--	--	----------------------------------

Figur 4. Evaluering af undervisningsforløb i Børn&unge-ateliere.

I forlængelse af lærernes og børnenes evaluering er det vores vurdering, at Børn&Unge-Atelieret er nået direkte i mål på samtlige parametre.

## Ungdomsambassadører

### Målsætning

Med ungdomsambassadører har det været målsætningen, at:

- øge tilgængeligheden af kultur og sundhedsinitiativer for alle: Her især fokus på unge, som følte de stod alene med deres (krops)-problemer.
- understøtte en målrettet implementering og langsigtet udbredelse af kulturinterventioner: "Kropsidealer" er det første projekt af en projektrække, som især vil fokusere på mental sundhed gennem kunst & kultur for unge aarhusianere.
- arbejde med et kompetencespor mellem velfærd og kultur: Projektet arbejdede bevidst med at løfte kompetencer ved de unge og borgere generelt – dels gennem inddragelse i projektfasen, samt det open call, som var forudsætningen for udstillingen.
- udvikle en kommunikationsstrategi, som skal nå den unge målgruppe: Museum Overtaci har fokuseret på at udvikle et særligt logo samt en digital kommunikationsstrategi for alle museets projekter, som relaterer sig til KoSA. Her med særligt fokus på digitale medier og nyhedsmedier.

### Er vi kommet i mål?

Tilbagemeldingerne tyder på, at vi er kommet i mål med de målsætninger, vi lagde fra land med. At dømme ud fra de unges udsagn har deltagelse i processen og projektet hjulpet dem til at opnå et kompetenceløft. Kompetencer som bringer dem tættere på beskæftigelse eller uddannelse fremadrettet.

Samtidig har deltagelsen i gruppen af ungeambassadører, givet de unge en positiv oplevelse af et lille fællesskab, som med projektet voksede til et større delt interessefællesskab med udstillingen, de deltagende og det øvrige publikum. Desuden udtrykte de unge en glæde over at have været en del af noget større – dels i gruppen af ungeambassadører, hvor de oplevede, at de kunne supplere og støtte hinanden, men også som en del af en udstilling. Som et direkte resultat af etableringen af Ungeambassadørerne er der også skabt et netværk mellem de unge, som endnu vedligeholdes.

Den digitale kommunikationsstrategi, som havde til formål at nå den unge målgruppe, viste sig også vellykket. Alt i alt nåede udstillingen op på 75 delinger på tværs af Facebook og Instagram.

SoMe-delinger		
	Facebook	Instagram
Open call	44	
Fernisering	15	
Udstilling		16

Figur 5. SoMe-delinger af forløbet 'Kropsidealer'

Da det er første gang denne rammesætning afprøves i praksis, har der været plads til forbedring i forhold til mere lavpraktiske aspekter af forløbet, så som varighed, lønnede/ulønnede timer og så fremdeles. Dette tages naturligt til efterretning fremadrettet.

Alt i alt har Ungdomsambassadørerne været en rungende succes, når det kommer til at indfri målsætningerne. Også fremadrettet vil museet have en aktivitet med ungdomsambassadører

## Projekt SPACE

### Målsætning

Overordnet sigter SPACE mod, at:

- give sårbare unge en succesoplevelse på arbejdsmarkedet gennem praktik og/eller job i et tillidsfuldt miljø, aktuelt i lokalerne af Museum Ovartaci
- skabe tillidsfulde møder mellem borger og kommune
- færre unge skal have en oplevelse af fiasko
- mindske langvarige og meget skiftende forløb for de unge
- mindske antallet af unge, der udvikler belastningsreaktioner som følge af, at overgangen fra indlæggelse til at bo selvstændigt ikke fungerer optimalt
- skabe bæredygtige relationer for den unge - færre unge skal opleve at være ensomme
- udvikle en model for hvordan et kulturmiljø kan fungere som en løftestang for mentalt sårbare unge
- bygge bro mellem psykiatri, kulturtilbud og uddannelses- og beskæftigelsesindsats.

### Er vi kommet i mål?

Det er endnu for tidligt at lave en egentlig effektmåling af indsatsen, men der viser sig allerede flere positive tegn. Selvom målgruppen typisk har større udfordringer end i de øvrige aktiviteter, udtrykker flere af de unge i SPACE glæde ved at deltage i projektet. Der er desuden etableret kontakt til potentielle praktiksteder for et par af de unge, som tager udgangspunkt i deres udtrykte ønsker til et sådan forløb.

Der arbejdes intensivt på at udvikle en metode, som kan breddes ud til lignende målgrupper i fremtiden. Derudover er det værd at fremhæve det styrkede samarbejde mellem kommune, regionspsykiatri og erhvervsliv, som sammen ønsker, og bidrager til, at skabe et stærkt tilbud for de unge psykiatribrugere. Ydermere er der skabt øget samarbejde mellem flere aktører i Kulturhus Bunkeren. Her er der specifikt tale om Museum Ovartaci, FO Aarhus og Skejby Rangers, som kan skabe en stærk synergieffekt på beskæftigelsesområdet. Dette potentiale er dog endnu ikke indfriet til fulde, da det kræver, at de unge er klar til et praktikforløb – hvilket vi endnu er for tidligt i processen til, at de er.

## Udstillingen på AUH

### Målsætning:

Udstillingen på psykiatrisk afdeling ved AUH, har haft til formål, at:

- øge tilgængeligheden til kunst og kultur og dens virke i forhold til rehabilitering og beskæftigelse
- afprøve kulturens virke i velfærd og netværk
- bygge bro mellem psykiatri, kulturtilbud og uddannelses- og beskæftigelsesindsats.

- skabe tryghed og ro for de mennesker, der kommer i kontakt med psykiatrien.
- Give følelsen af en form for stolthed over at være.

### **Er vi kommet i mål?**

I 2021 havde psykiatrien i Region Midtjylland kontakt med mere end 32.000 psykiatriske patienter og mere end 340.000 ambulante kontakter. Præcis hvor mange af disse der har været berørt af udstillingen på AUH, siden dens åbning, er uvist. Dog anslår vi, at omtrent 200 personer, patienter, pårørende og medarbejdere, er i kontakt med udstillingen i løbet af en typisk dag på hospitalet. At bringe udstillingen helt ud til nogen af dem der har det allerdårligst, anser vi som et stort succeskriterie, vedrørende det at øge tilgængeligheden til det pågældende kulturtilbud.

Udstillingen er blevet positivt modtaget af hospitalet såvel som patienterne. Dog har det store antal daglige brugere også medført forventelig kritik af visse aspekter af udstillingen. Selvom hensigten har været at skabe sindsro og tryghed for patienterne, oplever enkelte det diametralt modsatte. En psykiatribrugers har således udtrykt, at "det er som at blive angrebet af farver, former og ting", og havde ubehag ved tanken om at skulle opholde sig i rummet under en eventuel indlæggelse. Den kritik er naturligvis taget til efterretning. Dog er selve sengeafsnittene, hvor de allerdårligste patienter opholder sig, præget af meget rolige farver.

Desuden har udstillingen medvirket til at skabe netværk mellem Museum Ovartaci, patienter og medarbejdere i psykiatrien, som blandt andet har lagt trædestenene til projekt SPACE.

### [Ordinære forløb](#)

#### **Målsætning**

De ordinære forløb har haft et mål om:

- At skabe et beskæftigelsestilbud til mentalt sårbare
- Tilbyde praktikker til kunst- og kulturinteresserede borgere
- At styrke netværket til byens uddannelsesorganisationer og Jobcenter Aarhus

### **Er vi kommet i mål?**

30 unge borgere har været gennem et praktik-, fleksjob-, optrænings- eller løntilskudsforløb hos Museum Ovartaci i 2022. Det må i sig selv siges at have indfriet vores forventninger til indsatsen. Dertil kan lægges, at indsatsen har styrket netværket til Jobcenter Aarhus, de pårørende af de unge borgere og en række uddannelsesinstitutioner, gennem en løbende dialog om borgernes forløb.





## Analyse af proces og samarbejde

Fællesskaber og fælles projekter i institutioner og forsamlingshuse er kommet på dagsordenen igen efter pandemien – et rigtigt vigtigt momentum i samfundet. Som et led i udrulningen af Kultur & Sundhedsplanen, har det været vores intention at tappe ind i denne tendens og udnytte dette momentum for at styrke vores arbejde med sårbare unge med forskellige redskaber.

Frem for at udvikle et signaturprojekt med fokus på at holde tingene in-house, har MSB med Prøvebanen-Signaturprojektet bevidst inviteret andre aktører fra civilsamfundet med i udviklingsprocessen. I løbet af denne proces er det lykkedes at gå tværfagligt sammen på tværs af kommune, erhverv, region, Museum Ovartaci og Kulturhus Bunkeren om at skabe et effektivt og succesfuldt projekt målrettet sårbare unge.

## Nye samarbejder

### **Tæt samarbejde mellem Jobcenter Aarhus, Aarhus Kommune, Regionen, Museum Ovartaci og Lind Invest.**

Som en del af Prøvebanens formål har det været intentionen at skabe stærkere relationer mellem aktører i Aarhus, som i et samarbejde kan anvende kunst og kultur til at løfte trivslen og sundheden hos unge aarhusianere. Det må siges allerede at være lykkedes i flere af indsatserne i Prøvebanen samt som helhed.

I blandt andet. projekt SPACE har det indgåede samarbejde mellem Aarhus Kommune, Jobcenter Aarhus, Regionen, Museum Ovartaci og Lind Foundation skabt nye relationer og partnerskaber. Derudover er der også etableret partnerskaber med både Læseforeningen og GRÅK, som leverer henholdsvis litteratur- og kropslige aktiviteter ind i forløbet. Alle disse relationer og partnerskaber er bygget op om det formål, at skabe en mere glidende overgang fra indlæggelse til beskæftigelse/uddannelse, ved at øge den generelle trivsel hos de unge og tilbyde et kompetenceløft. Dette kommer deltagerne til gode på individniveau, samtidig med at det skaber en potentiel samfundsmæssig gevinst.

For eksempel kan det nævnes, at Projekt SPACE har kastet lys over et behov for øget vidensdeling mellem psykiatrien, beskæftigelsesindsatsen og museet. Helt konkret har flere af de unge medicinrelaterede

udfordringer, som har indflydelse på deres forløb i SPACE. For at tackle dette bliver det på nuværende tidspunkt undersøgt, hvorvidt det er muligt at allokere faste timer til en fremskudt psykiatrimedarbejder i Kulturhus Bunkereren, som kan facilitere viden om dette emne.

### **Styrket partnerskab og netværk i Kulturhus Bunkereren**

I løbet af processen er der opstået et nyt og stærkt partnerskab mellem Museum Ovartaci, FO Aarhus og den socialøkonomiske virksomhed Skejby Rangers, som alle holder til i Kulturhus Bunkereren. Partnerskabet er blandt andet opstået på det fælles værdigrundlag, at det er givende for de unges mentale trivsel at komme i et arbejde, hvor de kan bidrage, med det de kan, når de kan.

Det er håbet, at blandt andet deltagere fra projekt SPACE på sigt kan få diverse små jobs gennem Skejby Rangers. Sådanne jobs kunne for eksempel være i form af ansættelse i Kulturhus Bunkerens café og housekeeping eller andre potentielle opgaver i huset. Skejby Rangers og Museum Ovartaci har også direkte kontakt til en række virksomheder (IKEA, Elgiganten, Effecton, HOTEL GuestAPART etc.), som kan stille passende opgaver til rådighed for de unge.

Det gode samarbejde har selvfølgelig også sine udfordringer. Når man betaler husleje til sin samarbejdspartner, som tilfældet er med Museum Ovartaci og FO Aarhus, kan der af og til opstå konflikter. Særligt når energikrise og inflation betyder øgede udgifter til varmeregningen, hvilket leder til, at der må laves benhårde prioriteringer. Dette har også været tilfældet for begge parter i dette tilfælde. Ikke desto mindre er det vidnesbyrd om, at det, på trods af knaster, er muligt at etablere et stærkt partnerskab, når man har en fælles mission.

## Fremtid

### Udvikling af nye metoder

Igennem de forskellige aktiviteter anvendes en række forskellige metoder, nogle allerede afprøvede og velkendte, andre mere innovative, hvilket der allerede er redegjort for tidligere.

### **Fortsættelse af projekterne**

Projekt SPACE er en af de aktiviteter, som repræsenterer en af de mere innovative processer og metoder i signaturprojektet. Det er håbet, at dette projekt vil kaste ny viden af sig og være med til at udvikle en effektiv metode til både at sikre deltagerne bedre mental trivsel og livsmestring, samt at mindske afstanden mellem indlæggelse og det at skulle stå på egne ben i forhold til egen bolig, beskæftigelse samt uddannelse.

Lykkes det at indfri projektets målsætninger, selvom det endnu er for tidligt at konkludere noget i forhold til egentlig effekt af indsatsen, er det vores klare anbefaling fortsat at støtte projektet, da udsigten til borger- og samfundsgevinsterne er så lovende.

### Projekter i støbeskeen

### **Skulptursti Skejby og sansehave – ”Museum uden vægge”**

Som et led i styrkelsen af brobygningen mellem psykiatrien og Museum Ovartaci har anlæggelsen af en skulptursti i naturen mellem museet og AUH til patienter og pårørende længe været ønsket. Det har dog ikke været muligt at realisere endnu. Der arbejdes dog fortsat på at etablere denne skulptursti. I

forbindelse med en ansøgning til EU-puljen Bauhaus, som samlet kan løbe op i 37,5mio., har vi budgetteret til anlæggelsen af denne sti.



### Et sansehave ved Museum Ovartaci

Centralt i det nye Museum Ovartaci findes museumshaven. Museumshaven er omgivet af museets udstillingsrum, som ville være afslutningspunkt af Skulpturstien i fremtiden.

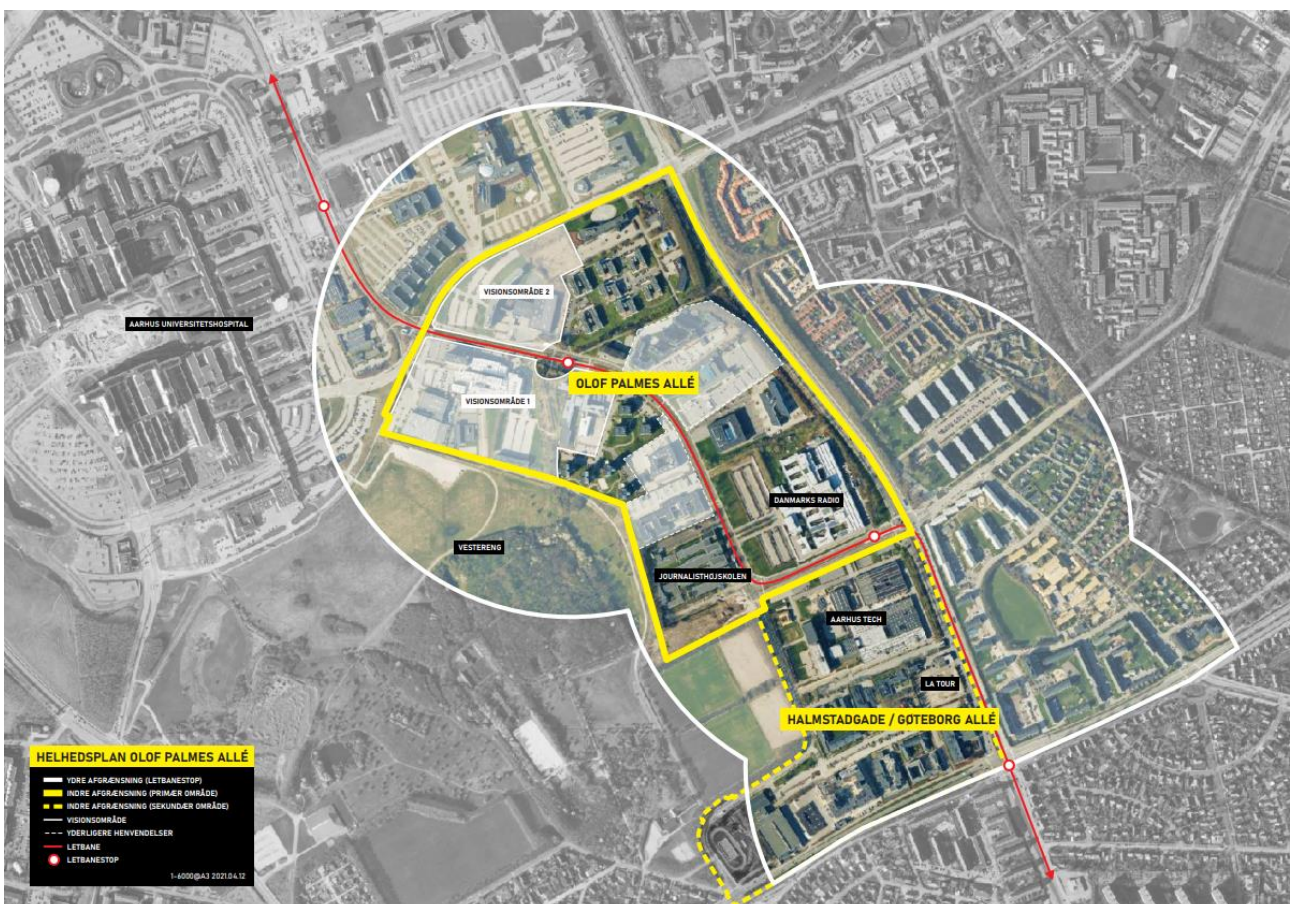


Arbejdet med at skabe en refleksiv oase, der kan danne ramme om et socialt samlingspunkt midt i museet, påbegyndes i juni 2022 og afsluttes om sommeren 2023. Det er kunstner Albert Grøndahl, der sammen med Museum Ovartaci står bag udviklingen af gårdhaven med det smukke latinske navn: *Hortus Conclusus* (den lukkede have). Inspirationen til haven er hentet i middelalderens Europæiske klosterhaver, hvor der kredses om to ting: et centrum og et himmelrum.

Hortus Conclusus centrale placering i hjertet af museet danner et naturligt centrum, hvor fortid og fremtiden knyttes sammen med nuet. Havens himmelrum er baseret på omsorg, diversitet og uddannelse. Selv siger Albert Grøndahl: "Et socialt samlingspunkt indenfor bygningens rammer og kontekst, som aktiverer et møde mellem psykiatribrugernes følsomhed, vores egen og den offentlige beskuer, hvor det undervejs bliver lige meget, hvem der er hvem."

### Museum Ovartaci: Et kulturelt knudepunkt i hele Skejbyområdet

Det er i Aarhus Nord, vi vil se den største byudvikling i Aarhus inden for den nærmeste fremtid. Med den nye letbane, der åbnede i 2017, blev området attraktivt for nye beboere, samt større og mindre virksomheder. Sammenlagt har Aarhus Nord 58.734 indbyggere, hvilket i dag er 22 procent af Aarhus' samlede befolkning.



Det nye byudviklingsområde Nye mellem Lisbjerg og Lystrup omfatter 700.000 kvm, og der er planlagt 5.350 boliger med et fremtidigt indbyggerantal på mellem 10.000 og 15.000 indbyggere.

Risskov vil få en helt ny bydel, når arealerne for det nuværende psykiatriske hospital bliver omdannet til blandede boligkvarterer med 110.000 kvm boliger. De op mod 1.200 nye almene og private boliger vil kunne huse 2.500 nye århusianere.

Til dato er der ingen andre offentlige kultur- eller kunstinstitutioner – og ingen café eller mødemuligheder - i Skejby vest for Randersvej. Museum Ovartaci har igennem mange år opbygget et særdeles stærkt netværk i Risskov og omegn, hvilket har haft stor betydning for lokalområdet. Flytningen af Museum Ovartaci fra Risskov til Skejby-området skaber ligeledes mulighed for at opbygge nye samarbejder og forbindelser med de virksomheder og organisationer, som hører til i nabolaget.



Skejbyområdet har længe været et udpræget erhvervsområde, som i høj grad føles tomt og isoleret, når folk tager hjem fra arbejde. Vi ser dog ind i en fremtid, hvor flere studerende og børnefamilier vil flytte til Skejby, hvilket stiller andre krav til området – herunder et øget kultur- og kreativtilbud. Det er således hensigten med Kulturhus Bunkeren, og herunder først og fremmest Museum Ovartaci, at skabe et bylivshus

og socialt-kulturelt knudepunkt, som bidrager til at gøre bydelen i Aarhus Nord endnu mere attraktiv og interessant for den nye demografi og alle, som arbejder og bor i dette område i fremtiden.