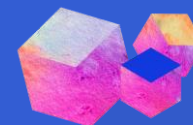


EVALUERING AARHUS SYMFONIORKESTER - FORÅRET 2022

Kultur & Sundhedsplan for
Aarhus



SUNDHED & OMSORG
Aarhus Kommune



INDHOLD

Konklusioner og anbefalinger.....	1
Baggrund.....	5
Kultur- og livsglædeaktiviteter.....	6
Samarbejdsaftalen med Aarhus Symfoniorkester	7
Beskrivelse af de fire koncerter – fokus for evalueringen.....	8
Indsigter	9
Den samlede oplevelse af koncerterne er meget god	10
Livsglæde. Kvalitetsmusik, der kan mærkes.....	11
Fællesskab. Hvordan forlænges fællesskabsfølelsen?.....	12
Hvad gør musikerne, som fremmer livsglæde og fællesskab.....	13
Samarbejdet vurderes positivt	14
Tilgængelighed. Antal borgere og promovring.....	15
Tilgængelighed. Geografisk spredning.....	16
Om evalueringen.....	17
Undersøgelsesspørgsmål.....	18
Metode og anvendelse.....	19



KONKLUSIONER OG ANBEFALINGER

KONKLUSIONER (1/2)

Denne evaluering af Aarhus Symfoniorkester har fokus på de aktiviteter, der blev afholdt i forårshalvåret 2022 = fire koncerter.

Samlede oplevelse af koncerterne er meget god

- Alle fire tovholdere vurderer deres samlede oplevelse af koncerterne som værende "Meget god".
- Aarhus Symfoniorkester udtrykker ligeledes enighed om, at det er gået godt, og at formatet fungerer godt.

Livsglæde. Kvalitetsmusik, der kan mærkes

- Tovholderne oplevede, at koncerten "I meget høj grad"/"I høj grad" skabte glæde for publikum.
- Flere borgere gav under koncerten spontant udtryk for glæde over kvalitetsfuld musik.
- Ældre kvinde var taknemmelig over kvalitetsmusik så tæt på bopælen. Til stor glæde kunne musikkens vibrationer mærkes i kroppen, og det var musik, der gik i hjertet.

Fællesskab. Hvordan forlænges fællesskabsfølelsen?

- Den kvalitetsfulde musik var værdsat, men det var i høj grad også fællesskabet en ældre kvinde søgte og værdsatte – det var foreningen af musik, kaffe og selskab, der gav hende ressourcer.
- To tovholdere oplever, at koncerten "I meget høj grad" var med til at skabe fællesskab blandt deltagerne, mens de to andre tovholdere oplevede, at koncerten "Hverken/eller" var med til at skabe fællesskab blandt deltagerne.
- Underholdning kan skabe fællesskab, men evalueringen lægger op til nysgerrighed på, hvordan fællesskabsfølelsen kan forlænges, og hvordan der kan skabes grundlag for nye og blivende fællesskaber?

KONKLUSIONER (2/2)

Samarbejdet vurderes positivt

- Både tovholdere og Symfoniorkestret har positive oplevelser af samarbejdet. Der er fx truffet følgende beslutninger for det fremadrettede.
 - Ved udbudsrunder af koncerter skal der være fokus på adgangsforhold og parkering til køretøjerne.
 - Overlevering af telefonnumre skal ske tidligere i processen.
 - Samarbejde om, at det ikke både er Symfoniorkestret og MSO, som udsender spørgeskemaer til tovholderne.
 - Produktionslederen, i dialog med MSO, opdaterer excelarket med hvilken musik/sammensætning, som passer til hvilke folkehuse.

Tilgængelighed. Antal borgere og promovring

- De fire koncerter er afholdt hovedsageligt i Aarhus Nord. Til næste koncertrække fordeler MSO livsglædekoordinator på forhånd antallet af koncerter mellem hhv. syd, midt og nord.
- Der har gennemsnitligt været ca. 47 deltagere, minimum ca. 22 deltagere og maksimum ca. 61 deltagere. Dvs. at der er forskel på, om koncerterne trækker fulde huse. Der er også forskel på, hvor mange "nye" borgere, der deltager til de fire koncerter. Forslag til, at flere ("nye") borgere deltager i kommende koncerter:
 - Koncerttidspunktet for forårskoncerter flyttes til kl. 16 eller senere.
 - Selvom koncerterne med Symfoniorkestret vurderes kvalitetsfulde, og derfor potentielt ville kunne tiltrække "nye" borgere gennem sit navn, så kræver det stadig at få spredt budskabet om, at koncerterne finder sted.
 - Symfoniorkestret: Foreslår tydeligere plakater ift. "Hvad sker der faktisk, hvad kan man forvente sig"; Laver ny plakatskabelon med nyt billede; Reklamerer for koncerterne via Facebook.
 - MSO undersøger muligheden for at dele koncertinfo i små lokalgrupper på Facebook.

ANBEFALINGER

FÆLLESSKABENDE RAMME OM KONCERTEN

- **Fællessang** kan med fordel fortsat indtænkes.
- **Nye og blivende fællesskaber:** Efter koncerten kan det med fordel overvejes, om der kan skabes ressourcer til, at kaffehyggen eller andet kan fortsætte – i så fald kan dette med fordel rammesættes eksplicit i indbydelsen. Der kan med fordel tilvælges arrangementer før eller efter koncerten, som lægger op til samtale og dialog på tværs mellem borgerne (Fx: Fællesspisning, bar, kunstudstilling, samtalesalon)
- **Engagementet smitter af.** Konferencierens engagerede og positive præsentation af numrene kan med fordel fortsættes. Samtidig anbefales det også, at resten af orkestrets musikere opleves engagerede af publikum – det gælder dels under koncerten, dels efter koncerten, hvor der kan være dialog mellem tovholder og musikere om idéer/lyst til dialog med publikum fx under efterfølgende kaffe/kage.

PLANLÆGNING

- **Hjælp til promovring:** Der kan med fordel skabes overblik over, hvem der lokalt har behov for hjælp til promovring. Herudfra kan der med fordel være drøftelser mod en klar og strategisk ansvarsfordeling for opgaverne mellem tovholdere, MSO livsglædekoordinator og Symfoniorkestret.
- **Tværkulturel pakke:** Et skarpt tema fra Symfoniorkester gør det lettere at koble foredrag, udstilling, mad mm. op på koncerterne.
- **Evalueringsmetode:** Fremover efterstræbes det, at evalueringen af forårsarrangementer udsendes før sommerferien, og at evalueringen af efterårskoncerter udsendes primo november.

BAGGRUND

KULTUR- OG LIVSGLÆDEAKTIVITETER

FORMÅL

Formålet med kultur- og livsglædeaktiviteter i Sundhed og Omsorg er at skabe trivsel og livsglæde gennem fællesskabsorienterede initiativer – for alle borgere, men vi har især fokus på borgere i sårbare livssituationer (fx ensomhed, demens, sygdom, pårørende) samt borgere i aldersgruppen 60+.

I Sundhed og Omsorgs arbejde med kultur- og livsglædeaktiviteter læner vi os op af de tre borgerrettede ledetråde i vores strategi:

- *"Al magt til borgerne"* med målet om at borgerne bestemmer; derfor lytte og være nysgerrige på, hvad der skaber værdi.
- *"Vi er sammen med borgerne"* med målet om livsglæde og flere fællesskaber; derfor skabe gode oplevelser.
- *"Vi holder borgerne væk"* med målet om øget trivsel; derfor skabe sundhed gennem livsglæde.

KULTUR OG SUNDHED

International forskning viser, hvordan kultur kan fremme sundhed og trivsel (WHO, 2019: "What is the evidence on the role of the arts in improving health and well-being?"). I Aarhus Kommune har byrådet vedtaget en Kultur & Sundhedsplan, som skal være med til at skabe fremdrift og retning for de kommende års arbejde. Formålet med Kultur- og Sundhedsplanen er, at vi i højere grad integrerer kunst og kultur i initiativer, der fremmer sundhed og trivsel for aarhusianerne.



Performance
Musik, dans, teater,
sang, m.m.



**Billedkunst,
design og
håndværk**



Litteratur



Kulturoplevelse
Museumsbesøg,
koncerter, teater,
m.m.



**Online, digital og
elektronisk kunst**

SAMARBEJDSAFTALEN MED AARHUS SYMFONIORKESTER

FRA SAMARBEJDSAFTALEN (fokus på forårshalvåret)

- Formål:**
- At tilbyde kvalitetsfulde kulturaktiviteter (borgeroplevelset), som bidrager til oplevelser, livsglæde og fællesskaber for MSO's målgrupper.
 - At understøtte MSO's nye vision for kommunens 37 folkehuse [tidligere lokalcentre] gennem musikalske oplevelser af høj kvalitet. Samarbejdet skal bidrage med, at flere borgere i kommunen benytter folkehusene.
 - At samarbejde om at nå nye målgrupper for folkehusene.
 - At udvikle 'tværkulturelle pakker' med færdigt tilrettelagt indhold, fx udstilling, foredrag og koncertoplevelse i forening, som tilbydes til folkehusene. Ansvar ligger hos MSO, men ASO bidrager med det musikalske input.
 - Vi arbejder målrettet med at innovere musikalske oplevelser for MSO's målgrupper, som giver musikerne nye erfaringer og indsigter i arbejdet med særligt udvalgte målgrupper.
- Aktiviteter:**
- 3-4 forårskoncerter med et større antal musikere på folkehusene eller andre relevante lokationer (fx Dokk1). Derudover sørger MSO for at skabe et kulturelt indhold omkring koncerterne, som supplerer det musikalske indhold (fx gennem udstillinger, foredrag, madoplevelser og lign.).
 - ASO undersøger muligheden for, at koncerter i Musikkens Børn-regi kan placeres på folkehusene. Der er dog et forbehold, da konceptet i sin grundform er fastlåst.
 - Mulighed for yderligere samarbejder vedr. musikoplevelser for MSO's målgrupper

Aktiviteter afholdt:


- 4 forårskoncerter.

Det er disse 4 koncerter, som er i fokus for evalueringen. Læs mere på næste side.



BESKRIVELSE AF KONCERTERNE

	KONCERTDATO
Folkehuset Hørgården	Tirsdag d. 5. april 2022 – kl. 14
Folkehuset Vejlbj	Onsdag d. 6. april 2022 – kl. 14
Folkehuset Rosenbakken	Torsdag d. 7. april 2022 – kl. 14
Folkehuset Fuglebakkevej	Fredag d. 8. april 2022 – kl. 14

	ANTAL PUBLIKUM
Gennemsnitligt	Ca. 47
Minimum	Ca. 22
Maksimum	Ca. 61



OPSÆTNING

Symfoniorkestrets Salon Ensemble; 15 musikere



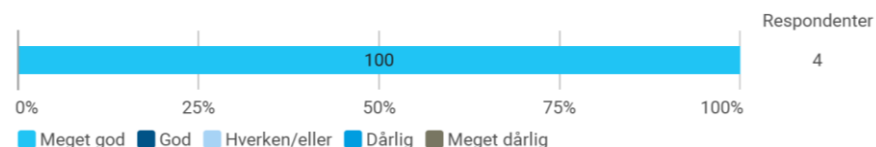
TEMA FRA SYMFONIORKESTRET

- Kom indenfor til en eftermiddag fyldt med eventyr, dans og røverhistorier.
- Symfonikerne inviterer på musikalsk rundtur til både Skandinavien og Centraleuropa, når de spiller koncerter på Folkehusene i Aarhus. Till Uglespil skæmter, Anitra danser og koncertmesteren Cristian byder op til tango.
- Det hele bindes sammen af konferencier Christine Hagge Larsen.

INDSIGTER

DEN SAMLEDE OPLEVELSE AF KONCERTERNE ER MEGET GOD

Tovholdernes svar på spørgsmålet:
Hvordan vil du vurdere din samlede oplevelse af koncerten?



Som det fremgår af tabellen ovenfor, så vurderer alle fire tovholdere (tre fra brugerråd og én køkkenassistent) deres samlede oplevelse af koncerten som værende "Meget god".

Aarhus Symfoniorkester udtrykker ligeledes enighed om, at det er gået godt. Sammen med MSO livsglædekoordinator giver de generelt udtryk for, at programmet er godt og varieret, og at formatet fungerer godt og foretrækkes frem for det tidligere.



LIVSGLÆDE. KVALITETSMUSIK, DER KAN MÆRKES

Som eksemplet til højre viser, så var der flere borgere undervejs i koncerten, som spontant gav udtryk for glæde over kvalitetsfuld musik; Og to borgere gav udtryk for taknemmelighed over at kunne høre sådan musik så tæt på, og de beskrev, hvordan musikken rammer hjertet, og at sammen med kaffe og selskab giver det ressourcer.

De positive tilkendegivelser bekræftes hos tovholderne. To tovholdere oplevede, at koncerten "i meget høj grad" skabte glæde for publikum, og de andre to tovholdere oplevede, at koncerten "i høj grad" skabte glæde for publikum. Nederst til højre fremgår desuden tovholderens positive beskrivelser af, hvordan publikum reagerer på koncerterne.

Eksempel fra en koncert (deltagerobservation)

Orkestret går i gang med det første nummer. Jeg oplever det imponerende og storslået, og det bekræfter den 92 årige dame ved siden af mig, da hun efter fløjtesoloen spontant lægger sin hånd varmt på min arm og siger:

"Hold OP, hvor var hun dygtig".

Lignende spontane udtryk hører jeg undervejs til højre og venstre, såsom:

"Åhh den er god", "Fantastisk" eller "Åhh hvor flot".

Den 92 årige kvinde beskriver efter koncerten, at hun var for blevet for gammel til at komme ind og høre orkestret i Musikhuset, og tilføjer så:

"Men at man kan sidde så tæt på – jeg blev helt rørt, for vibrationerne gik helt ind".

Hendes datter fortsætter:

"Det giver musik til hjertet. Det der, det rammer mit hjerte".

Moderen tilføjer:

"Selv om jeg var træt inden, ja, så med musik, kaffe og selskab, og pludselig så har man enorme ressourcer".

TOVHOLDERE

"Der var godt humør, og mange takkede for en dejlig eftermiddag, da de gik hjem"

"Glæde, begejstring og fine tilbagemeldinger"

"Folk klappede og var henrykte".

FÆLLESSKAB. HVORDAN FORLÆNGES FÆLLESSKABSFØLELSEN?

Noget at samles om, og tale sammen om

På den ene side, så værdsættes den kvalitetsfulde musik i høj grad (som det fremgik på sidste slide), men på den anden side, så viser eksemplet til højre med samme kvinde på 92 år, at det i høj grad er fællesskabet, som hun søger og værdsætter. I modsætning til at føle sig alene derhjemme, så satte kvinden på 92 pris på samtalen med interviewereren, og det blev efterspurgt, at kaffekopperne ikke bare bliver taget væk med det samme efter koncerten, således at der kan lægges op til mere fællesskab.

Hvordan skabes nye og blivende fællesskaber?

To tovholdere oplever, at koncerten "i meget høj grad" var med til at skabe fællesskab blandt deltagerne, mens de to andre tovholdere oplevede, at koncerten "hverken/eller" var med til at skabe fællesskab blandt deltagerne. En af tovholderne beskriver uddybende:

"Fællesskabet er altid godt, når vi har underholdning".

I forlængelse af dette citat kan der lægges op til nysgerrighed på, hvordan fællesskabsfølelsen kan forlænges, og hvordan der kan skabes grundlag for nye og blivende fællesskaber? Til to af koncerterne er der tilbagemelding om, at publikum købte øl, vand og vin/spiste i caféen før koncerten. Efter koncerten kan det overvejes, om der kan skabes ressourcer til, at kaffehyggen eller andet kan fortsætte – i så fald kan dette med fordel rammesættes eksplicit i indbydelsen.

Tværkulturelle pakker

I forårshalvåret har MSO ikke skabt et kulturelt indhold omkring koncerterne, som der jf. samarbejdsaftalen er lagt op til, som en måde til at supplere det musikalske indhold (fx gennem udstillinger, foredrag, madoplevelser og lign.). Udover kvalitetsfuldt kulturelt indhold, som generelt værdsættes, så kan det på baggrund af materialet anbefales også at tilvælge kulturelt indhold, som lægger op til samtale og dialog på tværs mellem borgerne. Desuden påpeger MSO livsglædekoordinator, at et skarpt tema for symfoniorkestrets koncerter, gør det lettere at koble foredrag, udstilling, mad mm. op på koncerterne.

MOR 92 ÅR

"Den her koncert kan redde en hel dag. Man kan gå en hel dag, og man har ikke sagt et ord. Det kan være hårdt at blive gammel og alene"

DATTER

Vi fravalgte Rådhuskoncerten [med symfoniorkestret]. Mor ville meget gerne komme her. Her kan man få et fællesskab med naboerne. Ellers sidder folk bare alene i deres villaer. (...)

Men vi ville gerne være blevet lidt længere til kaffe og kage. I stedet for at kopperne blev taget væk 5 minutter efter koncerten. (...)

Det er synd, at der ikke foregår mere her. Det behøver ikke være forkromet og stort. Bare noget at samles om. Jeg vil gerne prøve at få startet noget op med sang eller yoga. "

HVAD GØR MUSIKERNE, SOM FREMMER LIVSGLÆDE OG FÆLLESSKAB?

Fællessang

Både tovholdere og MSO livsglædekoordinator fremhæver værdien af fællessang. En tovholder beskriver fx:

”De var gode til at få os med. Vi sang et par sange, som vi fik meget ros for. Vi elsker at synge og har mange gode sangstemmer”

Repræsentanter fra Symfoniorkestret beskriver også, at det er fint at bruge sangbøger i huset, hvilket skaber en god dialog ved ankomsten.

Konferencier

En generel oplevelse, på tværs af materialet, er den positive og engagerede måde, hvorpå konferencieren introducerede alle numrene, og at hun med humor og varme smil fortalte historier om musikken.

Hele orkestret er i fokus

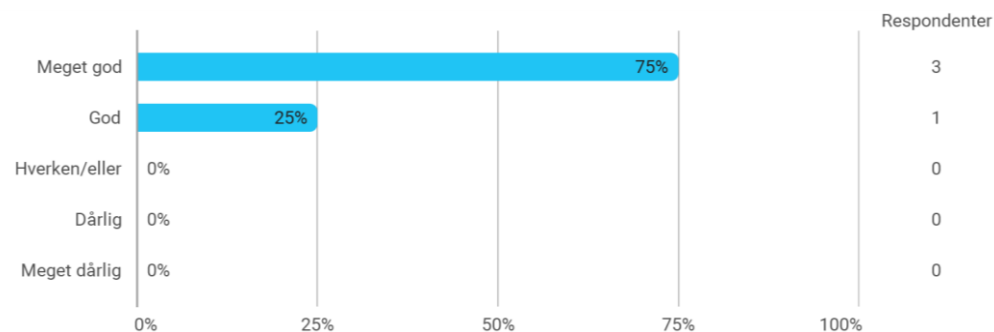
Hvor konferencierens smil og glæde oplevedes at smitte af på publikum, så oplevede evaluator og livsglædekoordinator ikke samme effekt fra alle andre i orkestret. Når musikerne selv spillede, så de generelt meget indlevende ud. Men når de holdte pauser i løbet af musikstykkerne, så sprang det i øjnene, at nogle musikere gabte og stirrede tomt og træt i andre retninger. Her kan det tænkes, at koncerter i det mindre salon-ensemble, som tilmed sidder meget tæt på folket i folkehusene, kalder på andre virkemidler, end en koncert på afstand i den store symfoniske sal i Musikhuset.

Fællessang under koncert



SAMARBEJDET VURDERES POSITIVT

Tovholdernes svar på spørgsmålet: *Hvordan vurderer du samarbejdet med musikerne?*



TOVHOLDERE

"Det fungerede super, de kom og hilste og fortalte, hvordan koncerten skulle forløbe, og vi fik megen ros for vores interesse for musikken"

"Venlige og imødekommende mennesker"

"Imødekommende musikere, venlige og engagerede"

"Vi snakkede sammen og fik det til gå"

Tovholdernes vurdering af samarbejdet

Som det fremgår af tabellen ovenfor, så oplevede tre tovholdere et "Meget godt" samarbejde med musikerne, mens én tovholder oplevede et "Godt" samarbejde. I citaterne til højre uddyber tovholderne deres oplevelse af samarbejdet, som alle er positive, og hvor det sidste citat peger på vigtigheden af dialog.

Aarhus Symfoniorkestrets vurdering af samarbejdet

Symfoniorkestret giver udtryk for, at de blev taget godt imod i folkehusene.

Generelt

Under den opfølgende samtale med repræsentanter fra Symfoniorkestret, blev der truffet følgende beslutninger:

- Ved udbudsrunder af koncerter skal der være fokus på adgangsforhold og parkering til køretøjerne.
- Overlevering af telefonnumre skal ske tidlige i processen.
- Samarbejde om, at det ikke både er symfoniorkestret og MSO, som udsender spørgeskemaer til tovholderne.
- Produktionslederen opdaterer excelarket med hvilken musik/sammensætning, som passer til hvilke folkehuse. Hertil kan det tilføjes, at alle folkehuses indhold og rammer løbende udvikles med baggrund i ny visionsplan, hvorfor det er godt med dialog med MSO om, hvilken musik/sammensætning, der passer til hvilke folkehuse.

TILGÆNGELIGHED. ANTAL BORGERE OG PROMOVERING

Forskelligt, hvor mange ("nye") borgere, der deltager

Som nævnt i samarbejdsaftalen er målgruppen for koncerterne: "Dels borgere i Aarhus Kommune, der bor på plejehjem eller som i forvejen benytter folkehusene, dels ikke-brugere af folkehusene, som vi i fællesskab skal afsøge nye formater til".

Som det fremgår af tabellen til højre, så er der forskel på, hvor mange "nye" borgere, der deltager til de fire koncerter – dvs. borgere, som tovholderen ikke før har set deltage i arrangementer i folkehuset. Ligeledes er der forskel på, hvor mange borgere der generelt deltager i koncerterne, som det fremgår under tabellen.

Materialet indeholder to forslag til at flere "nye" borgere deltager i kommende koncerter – ændret tidspunkt og hjælp til promovering:

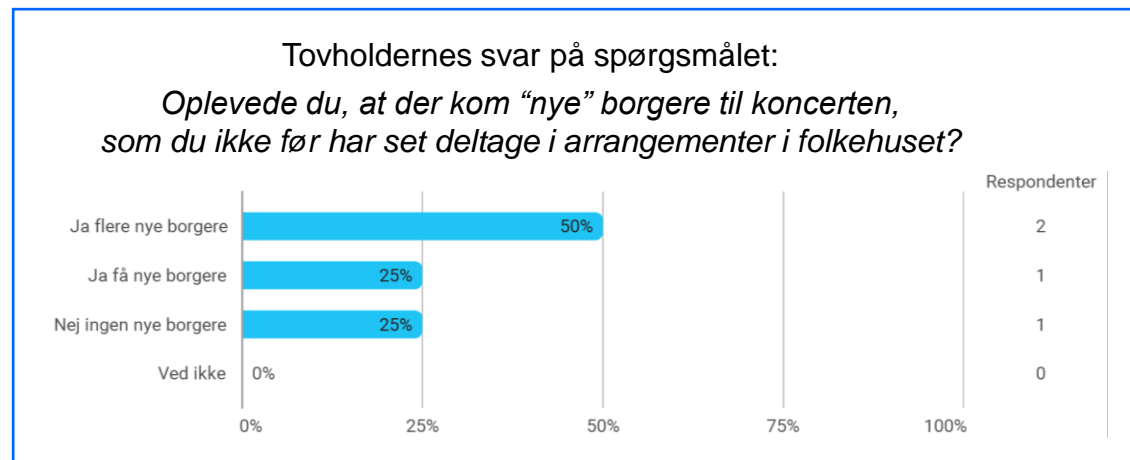
Tidspunkt

Under den efterfølgende samtale med repræsentanter fra symfoniorkestret foreslås det at flytte tidspunktet for forårskoncerterne fra kl. 14.00 til kl. 16.00 eller senere, for også at kunne tiltrække folk på arbejdsmarkedet. Efterårskoncerterne, som er med et mindre ensemble på 3-4 personer, prioriteres fortsat at afholdes kl. 14 fordelt på plejehjem og folkehuse.

Promovering

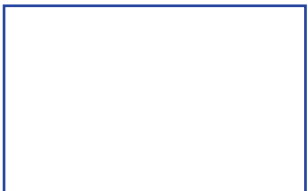
I denne undersøgelse har der kun været dialog om promovering med én af tovholderne. Denne tovholder påpeger, at det kun er de samme borgere, der kommer til arrangementerne og forklarer: "Vi skal have hjælp til reklame. Det er det der mangler allermost. Det er så problematisk." Hun tilføjer, at de før annoncerede i lokalavisen, hvilket nu er for dyrt. Selvom koncerterne med Symfoniorkestret altså vurderes kvalitetsfulde, og derfor potentielt ville kunne tiltrække "nye" borgere gennem sit navn, så kræver det således stadig at få spredt budskabet om, at koncerterne finder sted.

Symfoniorkestret foreslår tydeligere plakater ift. "Hvad sker der faktisk, hvad kan man forvente sig"; Laver ny plakatskabelon med nyt billede; Reklamerer for koncerterne via Facebook. Derudover foreslås det at dele koncertinfo i små lokalgrupper på Facebook, hvilket MSO livsglædekoordinator vil bede kommunikationsafdelingen om hjælp til.



Antal publikum til koncerterne
Gennemsnitligt ca. 47 deltagere
Minimum ca. 22 deltagere
Maksimum ca. 61 deltagere

TILGÆNGELIGHED. GEOGRAFISK SPREDNING

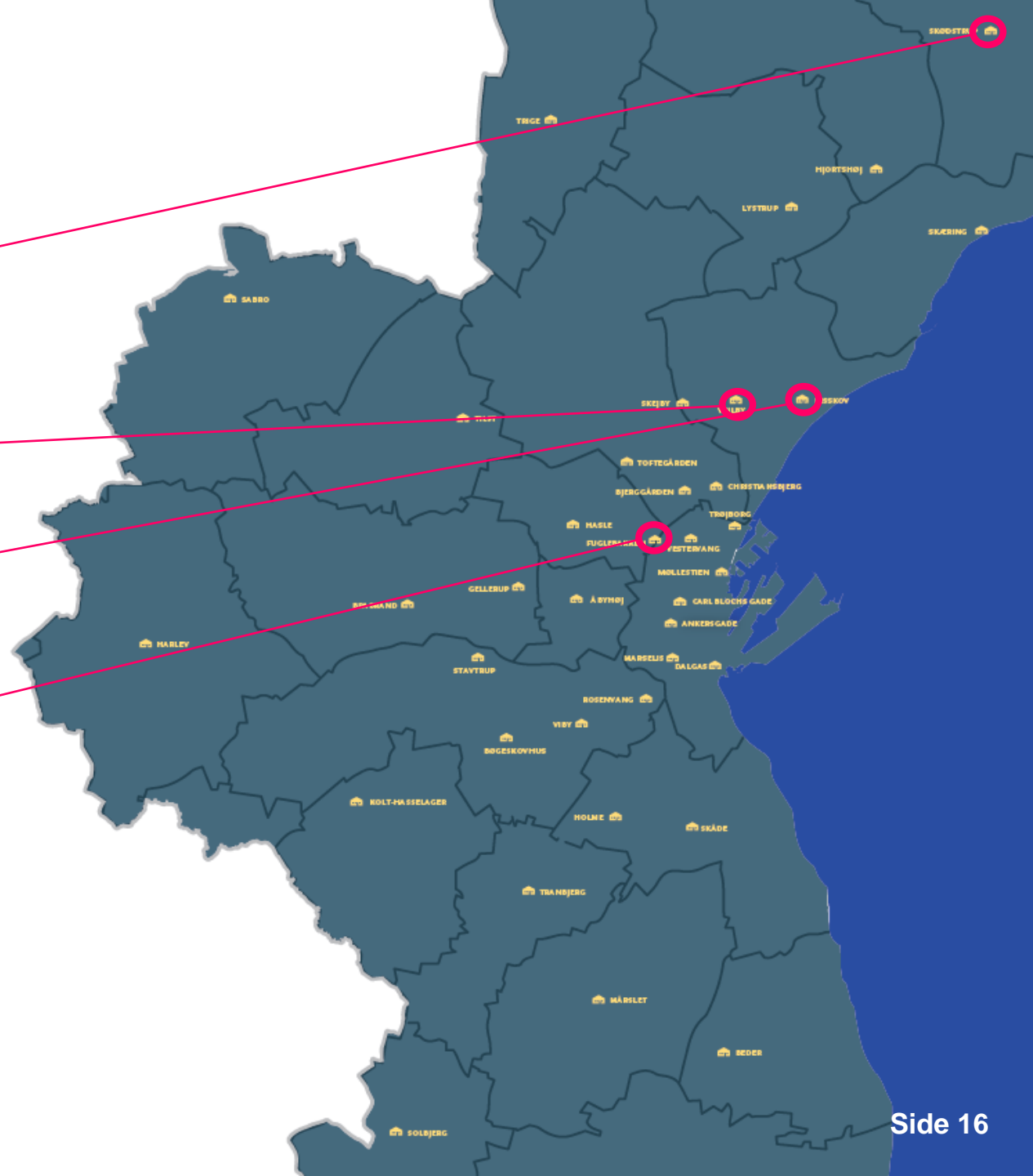


Folkehuset Skødstrup

Folkehuset Vejlbj

Folkehuset Hørgården

Folkehuset Fuglebakken



OM EVALUERINGEN

EVALUERINGENS UNDERSØGELSESSPØRGSMÅL

LIVSGLÆDE OG FÆLLESSKAB

Formår koncerterne at skabe livsglæde og fællesskab blandt de deltagende borgere, og i så fald på hvilken måde? Herunder hvad gør musikere/foredragsholder, som fremmer livsglæde og fællesskab blandt borgerne?

SAMARBEJDE

Hvilken læring giver koncerterne i forhold til at skabe et professionelt samarbejde mellem Aarhus Jazz Orchestra og Sundhed og Omsorg?

TILGÆNGELIGHED

Hvordan opleves de praktiske forhold om aktiviteterne (reklamering, planlægning og fysiske rammer)? Og hvilken betydning har de praktiske forhold for borgernes oplevelse af livsglæde og fællesskab?

Hvor mange borgere deltager i koncerterne, og i hvilket omfang lykkes det at skabe geografisk spredning i koncerterne og nå ud til (nye) borgere?



HVAD FORSTÅR VI VED LIVSGLÆDE??

I Sundhed og Omsorg bruger vi ordet livsglæde, som vi mener er et mere "borgermundret" ord, end de lignende begreber trivsel/livskvalitet.

Metodisk spørger vi ikke direkte ind til, om koncerten skaber livsglæde. I stedet fokuserer vi, gennem kvalitative metoder, på oplevelsen af koncerten og på at udfolde, hvad der skaber værdi for borgeren.

EVALUERING. METODE OG ANVENDELSE

METODE OG DATAMATERIALE

1. Stikprøve-evaluering under to koncerter:

- Deltagerobservation
- Korte uformelle samtaler/semistrukturerede interviews før og efter den ene koncert med 3 borgere og 1 tovholder.

2. Efter koncerterne:

- Aarhus Symfoniorkester (Repræsentanter fra produktion mm.): Opfølgende samtale.
- MSO Tovholdere (tre fra brugerråd og én køkkenassistent): Spørgeskemabesvarelser fra alle.
- MSO livsglædekoordinator: Opfølgende samtale.

4. Mapping over koncerter og foredrag ift. at vurdere geografiske spredning og deltagerantal.



ANVENDELSE AF EVALUERINGSRESULTATER

Formålet er at skabe viden og læring om, hvornår vi skaber hvilken værdi for borgerne og hvorfor, så vi dermed kan lykkes med at gøre mere af det, der virker og mindre af det, der ikke gør.

Sundhed og Omsorg bruger fx evalueringen til at skabe læring og udvikling, når vi arrangerer og koordinerer kultur- og livsglædeaktiviteter. Når samarbejdsaftalen skal genforhandles, bruger vi evalueringen til at skabe et vidensbaseret grundlag til sammen at kunne træffe beslutninger på baggrund af.

Evalueringens resultater indgår i den samlede afrapportering af Sundhed og Omsorgs kultur- og livsglædeaktiviteter, målrettet det strategiske arbejde med "Kultur og Sundhed" i Aarhus Kommune.



VIL DU VIDE MERE?

Har du spørgsmål til evalueringen, kan du henvende dig til Anja Elkjær Rahbek på mail: raanel@aarhus.dk.
Har du spørgsmål til samarbejdsaftalen, kan du henvende dig til Anne Bay Noer på mail: anbano@aarhus.dk.

Kultur & Sundhedsplan for
Aarhus



SUNDHED & OMSORG
Aarhus Kommune

